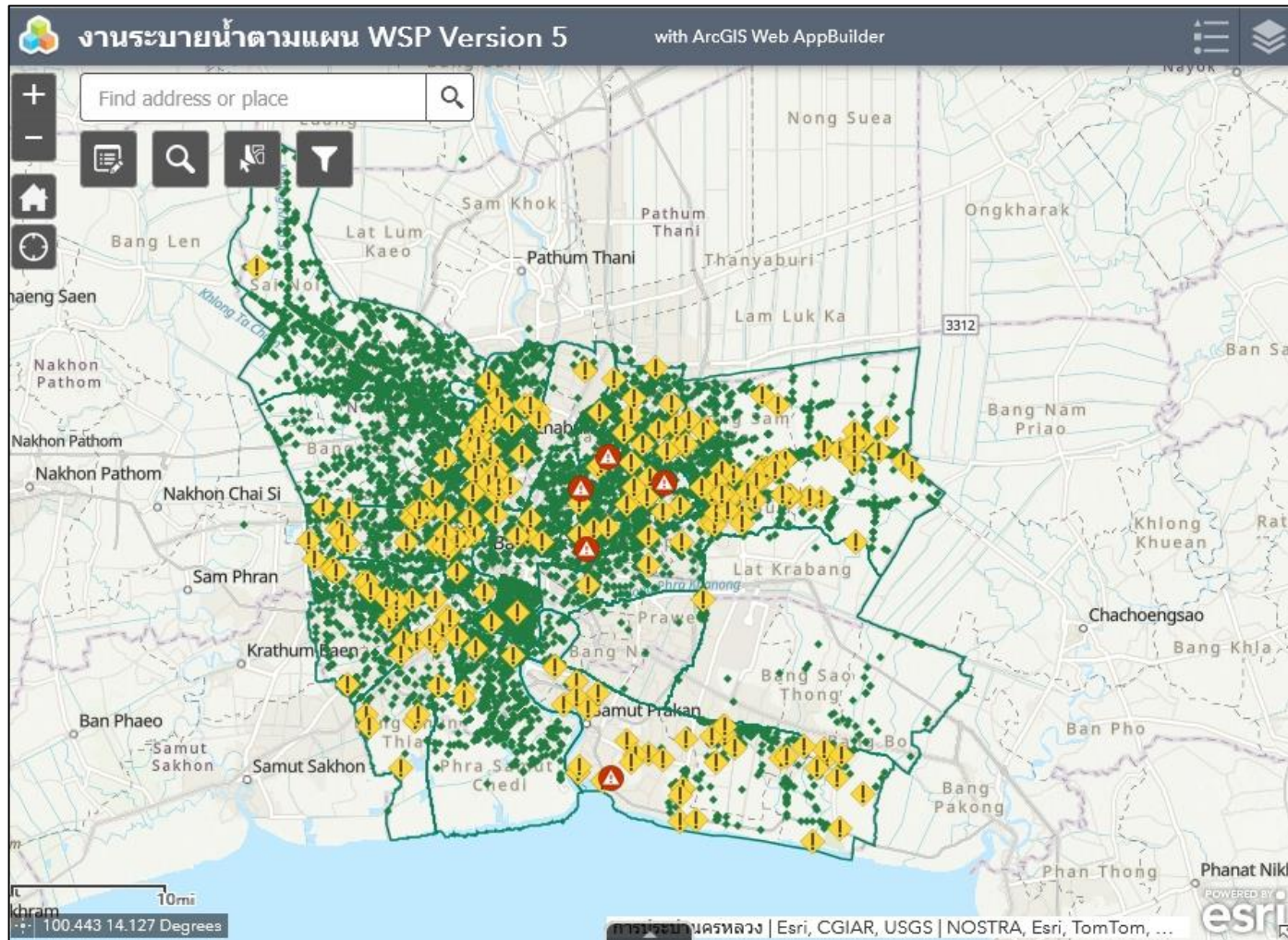


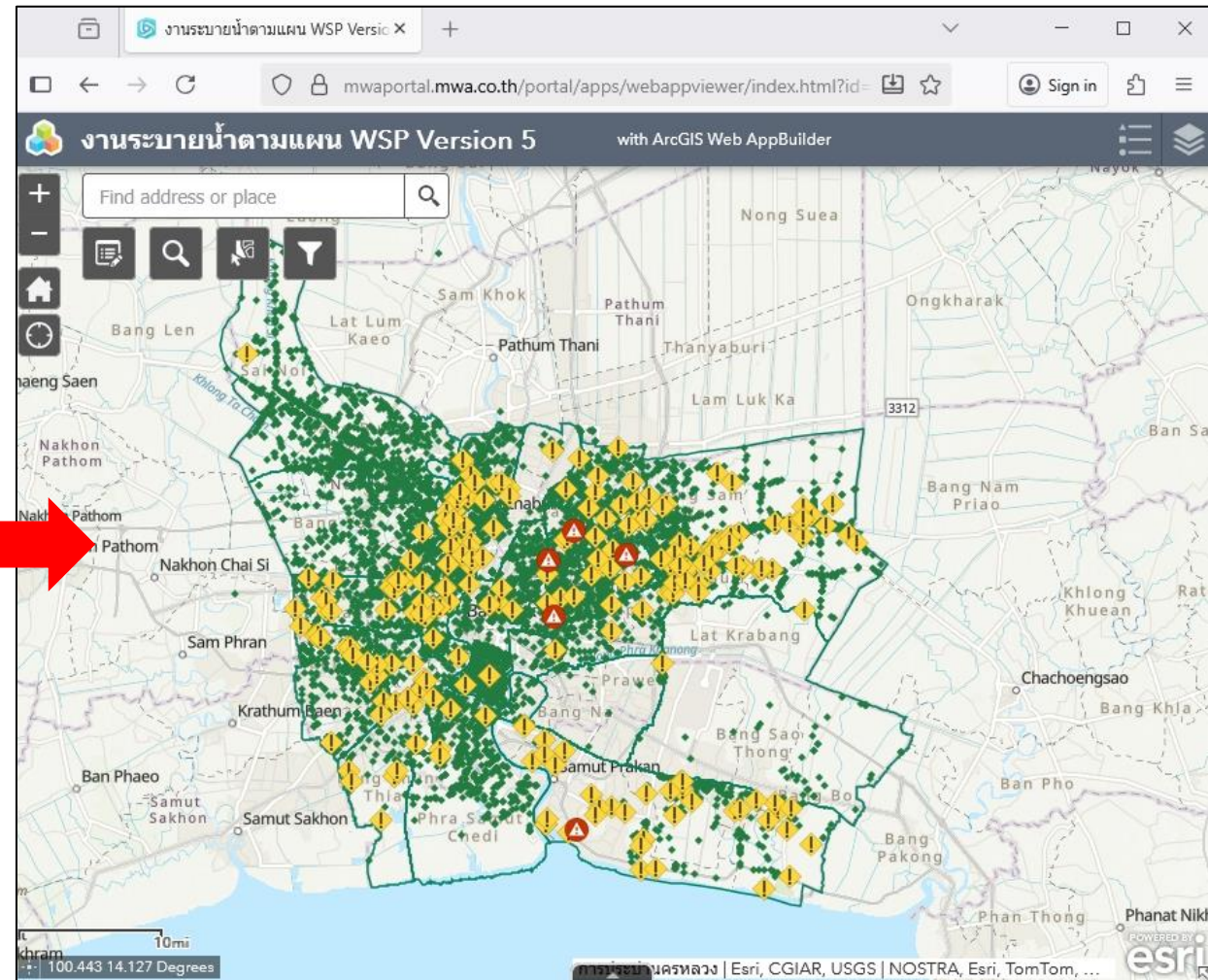
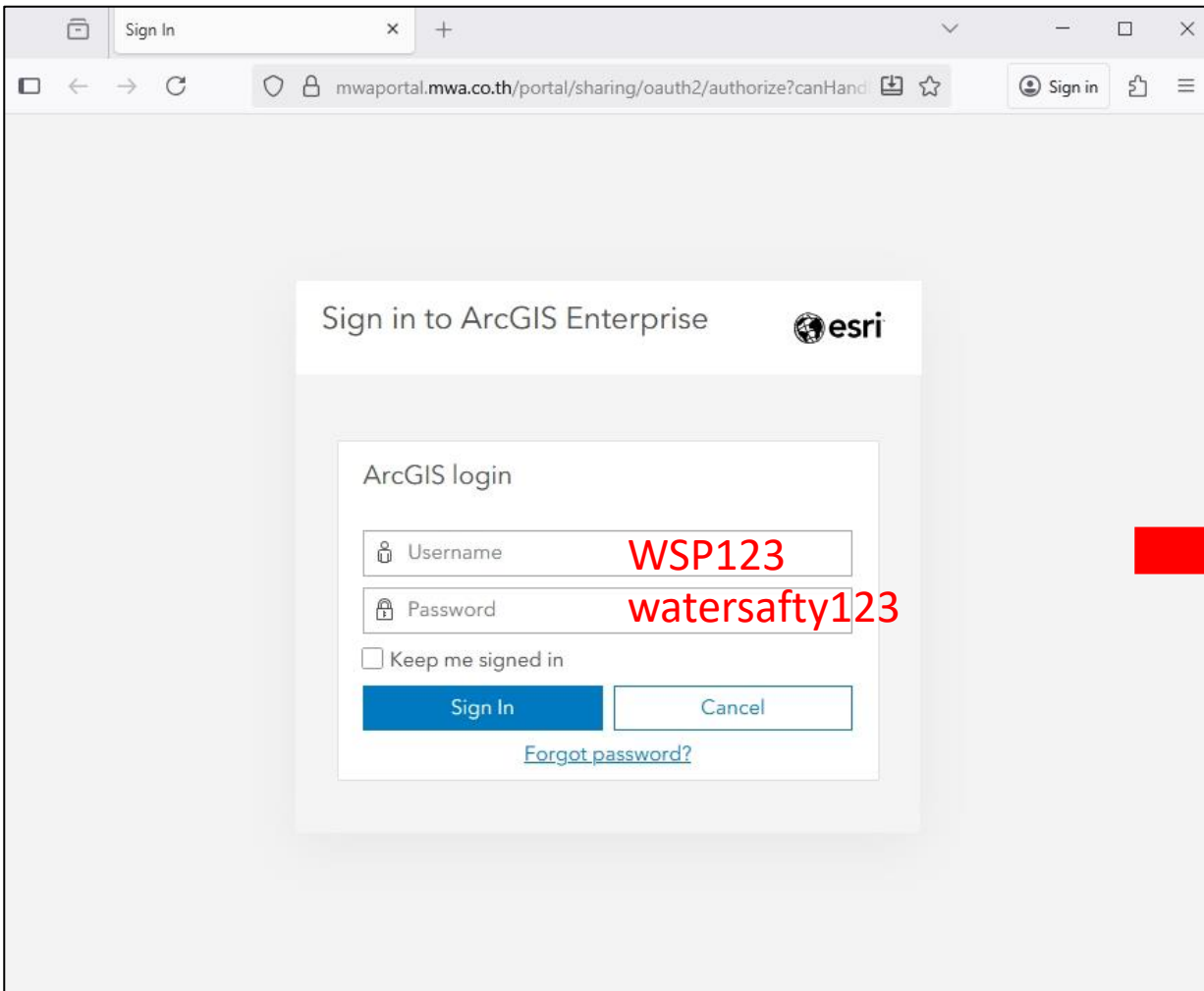
การใช้งาน MWA Portal สำหรับการลงข้อมูล “งานระบายน้ำตามแผน Water Safety Plan”

update 2025



URL เข้าใช้งาน

<https://mwaportal.mwa.co.th/portal/apps/webappviewer/index.html?id=5fffc201cffd4d71b5e8f752ed6e1ff9>



แถบเครื่องมือ (widget) ต่างๆ

The screenshot displays the ArcGIS Web AppBuilder interface. The top navigation bar includes the title 'งาน... Version 5 with ArcGIS Web AppBuilder'. The main map area shows a geographical region with various data layers overlaid, including green points, yellow triangles, and red triangles. A red box highlights the widget toolbar on the left, which contains icons for 'Edit ข้อมูล', 'ค้นหา ข้อมูล', 'select ข้อมูล', and 'Filter ข้อมูล'. A yellow label 'แถบเครื่องมือ' points to this toolbar. On the right side, a 'Layer List' panel is open, showing a list of layers with checkboxes and menu options. A yellow label 'ชั้นข้อมูล (Layers)' points to this panel.

Edit ข้อมูล

ค้นหา ข้อมูล

select ข้อมูล

Filter ข้อมูล

แถบเครื่องมือ

Layer List

Layers

- ค่าความชุ่มและค่าคลอรีนไม่ผ่านเกณฑ์ (2ค่า) ...
- ค่าความชุ่มมากกว่าเกณฑ์ (ผ่าน 1 ค่า) ...
- ค่าคลอรีนต่ำกว่าเกณฑ์ (ผ่าน 1 ค่า) ...
- จุดงาน Water Safety Plan ...
- พื้นที่รับผิชอบสำนักงานประปาสาขา ...

ชั้นข้อมูล (Layers)

การเรียกดูตารางรายละเอียดจากชั้นข้อมูล Attribute

The screenshot shows the ArcGIS Web AppBuilder interface for a Water Safety Plan (WSP) version 5. The map displays various layers, including water quality data and the WSP plan itself. The 'Layer List' on the right shows the 'จุดงาน Water Safety Plan' layer selected. A red box highlights the three-dot menu icon next to this layer, with a yellow callout box labeled '1.คลิกขวา' (Right-click). Another red box highlights the 'View in Attribute Table' option in the context menu, with a yellow callout box labeled '2.เลือก View in Attribute Table'. A third red box highlights the 'จุดงาน Water Safety Plan' layer in the attribute table below, with a yellow callout box labeled '3.ตารางรายละเอียดชั้นข้อมูล จุดงาน Water Safety Plan'. The attribute table at the bottom shows columns for OBJECTID, หน่วยงานผู้ปฏิบัติงาน, ประเภทงาน, ระยะเวลาที่ระบายน้ำ (ความสะอาดต่อ(นาท)), ค่าความขุ่นที่วัดได้ (NTU), ค่าคลอรีนที่วัดได้ (mg/l), globalid, created_user, created_date, last_edited_user, last_edited_date, Infotype, and Date. Two rows of data are visible, both for 'ภาค 5 สาขาบางบัวทอง' and 'ระบายน้ำในงานซ่อมท่อประปา'.

OBJECTID	หน่วยงานผู้ปฏิบัติงาน	ประเภทงาน	ระยะเวลาที่ระบายน้ำ (ความสะอาดต่อ(นาท))	ค่าความขุ่นที่วัดได้ (NTU)	ค่าคลอรีนที่วัดได้ (mg/l)	globalid	created_user	created_date	last_edited_user	last_edited_date	Infotype	Date
490206	ภาค 5 สาขาบางบัวทอง	ระบายน้ำในงานซ่อมท่อประปา	35.000000	0.310000	0.610000	{faedfad2-643d-4907-8c3c-47b3f404c5c0}		October 2, 2023		October 2, 2023	แผนที่ประปาปลอดภัย	2023-10-18
490207	ภาค 5 สาขาบางบัวทอง	ระบายน้ำในงานซ่อมท่อประปา	40.000000	0.300000	0.790000	{db2c8acb-3bbb-4bbc-8635-0dc82b35d551}		October 2, 2023		October 2, 2023	แผนที่ประปาปลอดภัย	2023-10-18

1.คลิกขวา

2.เลือก View in Attribute Table

3.ตารางรายละเอียดชั้นข้อมูล จุดงาน Water Safety Plan

การลงข้อมูลงานระบายน้ำตามแผน Water Safety Plan

1. เลือกเครื่องมือ Edit ข้อมูล

2. เลือกชั้นข้อมูลเพื่อ Edit ข้อมูล

3. เลือกตาราง Attribute เพื่อ Edit ข้อมูล

4. กรอกข้อมูลตามตารางฯ และ กดบันทึกข้อมูล SAVE

5. ข้อมูลจะถูกเพิ่ม/แก้ไขหลังกด SAVE

OBJECTID	หน่วยงานผู้ปฏิบัติงาน	ประเภทงาน	ระยะเวลาที่ระบายน้ำท่าความสะอาด (นาที)	ค่าความขุ่นที่วัดได้ (NTU)	ค่าคลอรีนที่วัดได้ (mg/l)	globalid	created_user	created_date	last_edited_user	last_edited_date	Infotype	Date
490206	ภาค 5 สาขาบางบัวทอง	ระบายน้ำในงานซ่อมท่อประปา	35.000000	0.310000	0.610000	{faedfad2-643d-4907-8c3c-47b3f404c5c0}		October 2, 2023		October 2, 2023	แผนน้ำ ประปาปลอดภัย	2023-10-18
490207	ภาค 5 สาขาบางบัวทอง	ระบายน้ำในงานซ่อมท่อประปา	40.000000	0.300000	0.790000	{db2c8acb-3bbb-4bbc-8635-0dc82b35d551}		October 2, 2023		October 2, 2023	แผนน้ำ ประปาปลอดภัย	2023-10-18

การ Filter ข้อมูลตารางรายละเอียดจากชั้นข้อมูล Attribute

งานระบายน้ำตามแผน WSP Version 5 with ArcGIS Web AppBuilder

Find address or place

1. เลือกชั้นข้อมูล

2. กด Options

3. กด Filter

งาน Water Safety Plan

ประเภท	ประเภทงาน	ระยะเวลาที่ระบายน้ำตามแผน (หน่วย)	ค่าความขุ่นที่วัดได้ (NTU)	ค่าคลอรีนที่วัดได้ (mg/l)	globalid	created_user	created_date	last_edited_user	last_edited_date	Infotype	Date
งาน	ระบายน้ำในงานซ่อมท่อประปา	35.000000	0.310000	0.610000	{faedfad2-643d-4907-8c3c-47b3f404c5c0}		October 2, 2023		October 2, 2023	แผนที่ประกอบ	2023-10-18
งาน	ระบายน้ำในงานซ่อมท่อประปา	40.000000	0.300000	0.790000	{db2c8acb-3bbb-4bbc-8635-0dc82b35d551}		October 2, 2023		October 2, 2023	แผนที่ประกอบ	2023-10-18

8170 features 0 selected

การ Filter ข้อมูลตารางรายละเอียดจากชั้นข้อมูล Attribute (ต่อ)

งานระบายน้ำตามแผน WSP Version 5 with ArcGIS Web AppBuilder

Find address or place

Filter

4. Add expression

+ Add expression + Add set

Display features in the layer that match the following expression

หน่วยปฏิบัติงาน (String) is

5. เลือกหัวตารางชั้นข้อมูลที่ต้องการ Filter

6. เลือกสาขา

- ภาค 1 สาขาสมุทรปราการ
- ภาค 1 สาขาสมุทรวิท
- ภาค 1 สาขาพระโขนง
- ภาค 1 สาขาสมุทรปราการ
- ภาค 2 สาขาแม่เฒ่า
- ภาค 2 สาขาลาดพร้าว
- ภาค 3 สาขาประเวศ
- ภาค 3 สาขาบางเขน
- ภาค 3 สาขาจันทร์
- ภาค 3 สาขาสุวรรณภูมิ
- ภาค 4 สาขาบางกอกน้อย
- ภาค 4 สาขาตากสิน
- ภาค 4 สาขาสุขสวัสดิ์
- ภาค 4 สาขาภาษีเจริญ
- ภาค 5 สาขานนทบุรี
- ภาค 5 สาขาบางบัวทอง
- ภาค 5 สาขมหาสวัสดิ์
- ภาค 1 สาขาทุ่งมหาเมฆ
- ภาค 2 สาขาพญาไท

คำความรุ่นและค่าคลอรินไม่ผ่านเกณฑ์ (2 ค่า) คำความรุ่นมากกว่าเกณฑ์ (ผ่าน 1 ค่า) คำคลอรินต่ำกว่าเกณฑ์ (ผ่าน 1 ค่า) จุดงาน Water Safety Plan พื้นที่รับผิดชอบสำนักงานประจำสาขา

OBJECTID	หน่วยงานผู้ปฏิบัติงาน	ประเภทงาน	ระยะเวลาที่ระบายน้ำท่าความสะอาด (นาที)	ค่าความขุ่นที่วัดได้ (NTU)	ค่าคลอรินที่วัดได้ (mg/l)	globalid	created_user	created_date	last_edited_user	last_edited_date	Infotype	Date
490206	ภาค 5 สาขาบางบัวทอง	ระบายน้ำในงานซ่อมท่อประปา	35							October 2, 2023	แผนที่นำประปาปลอดภัย	2023-10-18
490207	ภาค 5 สาขาบางบัวทอง	ระบายน้ำในงานซ่อมท่อประปา	40			3bbb-4bbc-8635-0dc82b35d551}				October 2, 2023	แผนที่นำประปาปลอดภัย	2023-10-18

8170 features 0 selected

หัวตารางชั้นข้อมูล "จุดงาน Water Safety Plan"

การ Filter ข้อมูลตารางรายละเอียดจากชั้นข้อมูล Attribute (ต่อ)

งานระบายน้ำตามแผน WSP Version 5 with ArcGIS Web AppBuilder

Find address or place

99.84514, 13.170 Degrees

OBJECTID	หน่วยงานผู้ปฏิบัติงาน	ประเภทงาน	ระยะเวลาที่ระบายน้ำท่าความสะอาดต่อ(นาที)	ค่าความขุ่นที่วัดได้ (NTU)	ค่าคลอรีนที่วัดได้ (mg/l)	globalid	created_user
505407	ภาค 1 สาขาสมุทรปราการ	ระบายน้ำในงานซ่อมท่อประปา	30.000000	0.850000	1.370000	{05c08c18-c164-44f8-8c38-e2d1ee921707}	
505408	ภาค 1 สาขาสมุทรปราการ	ระบายน้ำในงานซ่อมท่อประปา	30.000000	0.410000	1.240000	{bb535f4a-e180-42aa-85e6-7fbef5509f22}	

276 features 0 selected

ชั้นข้อมูล "จุดงาน Water Safety Plan" ที่ถูกเลือก สาขาสมุทรปราการ จำนวน 276 จุด

การ Filter ข้อมูลตารางรายละเอียดจากชั้นข้อมูล Attribute จากช่วงเวลาต่างๆ

1. เลือกหัวตาราง
`created_date(date)`

2. เลือกช่วงเวลาที่ต้องการ
(is between)

3. เลือกสาขา

งาน	ระยะเวลาที่ระบายน้ำ ท่าความสะอาด ท่อ(นาที)	ค่าความขุ่นที่วัดได้ (NTU)	ค่าคลอรีนที่วัดได้ (mg/l)	globalid	created_user	created_date	last_edited_user	last_edited_date	Infotype	Date	time	memo	สถาน
น้ำในงาน ท่อ	60.000000	0.520000	0.040000	145005554	October 16, 2025	2	2025-10-16			1
น้ำในงาน อุปราคา	5.000000							August 18, 2025	2	2025-08-18			1

11 features 0 selected

การ Export ข้อมูลตารางรายละเอียดจากชั้นข้อมูลที่ถูกเลือก

งานระบายน้ำตามแผน WSP Version 5 with ArcGIS Web AppBuilder

Find address or place

Layer List

- ค่าความขุ่นและค่าคลอรีนไม่ผ่านเกณฑ์ (2ค่า)
- ค่าความขุ่นมากกว่าเกณฑ์ (ผ่าน 1 ค่า)
- ค่าคลอรีนต่ำกว่าเกณฑ์ (ผ่าน 1 ค่า)
- จุดงาน Water Safety Plan
- พื้นที่รับผิดชอบสำนักงานประปาสาขา

Options Filter by map extent Zoom to Clear selection Refresh

Export to MS Excel

Export all to CSV

11 features 0 selected

หน่วยงานผู้ปฏิบัติงาน	ประเภทงาน	ระยะเวลา	ค่าความขุ่นที่วัดได้(NTU)	ค่าคลอรีนที่วัดได้(mg/l)	created_date	jobtype	x	y
ภาค 1 สาขาสมุทรปราการ	ระบายน้ำในงานบรรจบท่อ	60	2.77	0.58	24-Apr-25	ระบายน้ำผ่านหัวดับเพลิง	671684.2	1508419
ภาค 1 สาขาสมุทรปราการ	ระบายน้ำในงานบรรจบท่อ	60	2.77	1.06	8-May-25	ระบายน้ำผ่านหัวดับเพลิง	683105.6	1502632
ภาค 1 สาขาสมุทรปราการ	ระบายน้ำในงานบรรจบท่อ	60	12.7	0.48	5-Jun-25	ระบายน้ำผ่านหัวดับเพลิง	676944.5	1502352
ภาค 1 สาขาสมุทรปราการ	ระบายน้ำในงานบรรจบท่อ	60	12.7	0.48	17-Jun-25	ระบายน้ำผ่านหัวดับเพลิง	676944.5	1502352
ภาค 1 สาขาสมุทรปราการ	ระบายน้ำในงานบรรจบท่อ	60	2	0.89	19-Jun-25	ระบายน้ำผ่านหัวดับเพลิง	682500.4	1494067
ภาค 1 สาขาสมุทรปราการ	ระบายน้ำในงานบรรจบท่อ	60	2	0.89	24-Jun-25	ระบายน้ำผ่านหัวดับเพลิง	684197	1494287
ภาค 1 สาขาสมุทรปราการ	ระบายน้ำในงานบรรจบท่อ	60	2	0.84	1-Jul-25	ระบายน้ำผ่านหัวดับเพลิง	679138.2	1501060
ภาค 1 สาขาสมุทรปราการ	ระบายน้ำในงานบรรจบท่อ	60	2	0.87	2-Jul-25	ระบายน้ำผ่านหัวดับเพลิง	680737.9	1500535
ภาค 1 สาขาสมุทรปราการ	ระบายน้ำในงานบรรจบท่อ	60	0.56	0.9	5-Aug-25	ระบายน้ำผ่านหัวดับเพลิง	677799.3	1500959
ภาค 1 สาขาสมุทรปราการ	ระบายน้ำในงานล้างท่อ	60	0.8	0.84	18-Aug-25	ระบายน้ำผ่านหัวดับเพลิง	683139.1	1503507
ภาค 1 สาขาสมุทรปราการ	ระบายน้ำในงานซ่อมท่อประปา	5	0.57	0.84	16-Oct-25	ระบายน้ำผ่านหัวดับเพลิง	662127	1514686
ภาค 1 สาขาสมุทรปราการ	ระบายน้ำในงานบรรจบท่อ	60	0.57	0.84	16-Oct-25	ระบายน้ำผ่านหัวดับเพลิง	680570.6	1501586